

**Pré-étude**  
**Projet de réaménagement de la salle de lecture**  
**Bibliothèque de Nice-Mont-gros (Version 1 du 15 mai 2017)**

## **Sommaire**

- [Introduction](#)
- [I- Analyse de l'existant](#)
- 1. Description de l'existant
- 2. Les usages et attentes des usagers
- 3. Synthèse de l'existant et besoins prioritaires
- [II- Pré-projet de réaménagement](#)
- 1. Les contraintes
- 2. Scénario possible
- [Conclusion](#)
- [Annexes](#)

[Annexe 1 – Questionnaire en français](#)

[Annexe 2 – Questionnaire en anglais](#)

[Annexe 3 – Résultats détaillés de l'enquête](#)

[Annexe 4 – Estimation du coût du mobilier hors pose et frais de livraison](#)

## **Introduction**

Le service bibliothèque souhaite améliorer la fréquentation de la salle de lecture. L'objet du présent document est la réalisation d'une pré-étude dans le but de proposer un projet de réaménagement et rénovation de la salle. Il comprendra 2 parties :

- 1/ une analyse de l'existant pour connaître les avantages et les inconvénients de l'aménagement actuel ainsi que les attentes des utilisateurs ;
- 2/ un pré-projet de réaménagement et de rénovation qui prend en compte les besoins et contraintes existantes.

## **I – Analyse de l'existant**

Rénovée au début des années 2000, la salle de lecture de la bibliothèque offre un espace de 122 mètres carrés. Entourée de grandes baies vitrées sur 2 côtés, elle offre aux usagers une vue panoramique sur la promenade des anglais et les environs de Nice très appréciée des visiteurs et du personnel. Au cours de ces dernières années, elle a connu plusieurs modifications en raison du changement d'usage engendré par le développement des ressources électroniques et du besoin d'accueillir des étudiants durant les travaux du bâtiment Valrose.

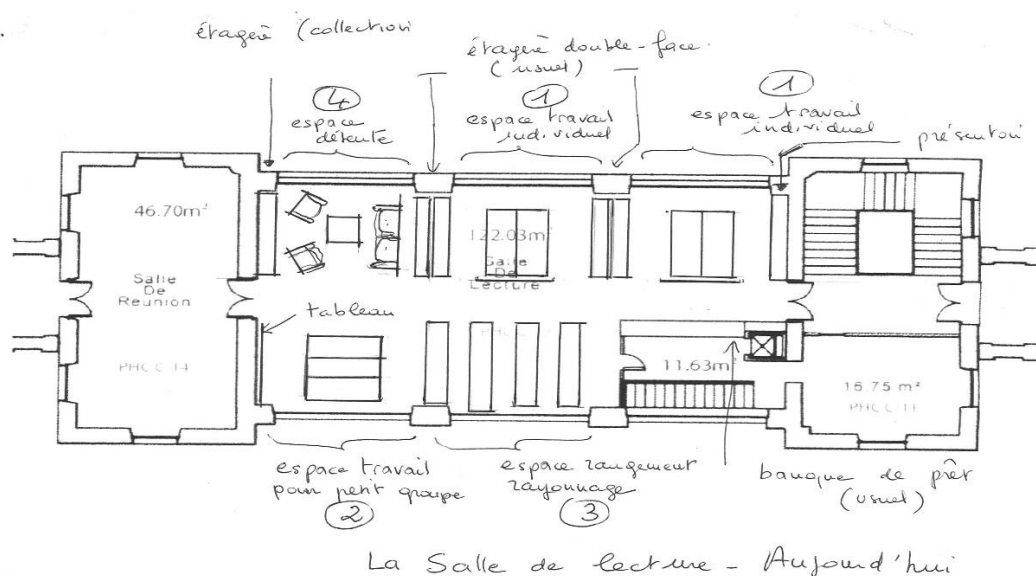
**Suite à ces changements la salle est divisée en 4 espaces :**

- un coin travail individuel (1.1)
- un coin travail en groupe (1.2)
- un coin rayonnage (1.3)
- un coin détente (1.4)

A ces espaces, est adjoint à l'entrée un coin reliure et photocopie (1.5).

Ces différents espaces peuvent être visualisés dans un schéma :

## Schéma de la salle de lecture aujourd'hui



### 1. Description de l'existant

#### 1.1 – Un coin travail individuel / bureaux individuels

Ce coin, situé côté mer est composé de 4 bureaux. Chaque espace individuel est équipé d'un caisson et séparé par des cloisons amovibles. **L'achat des caissons et des cloisons a été financé par le laboratoire Lagrange. Celui-ci s'occupe de la réservation et distribution des clés pour les visiteurs (contact : Rose Pinto).**

La création de ces bureaux n'a pas été accompagnée d'un équipement électrique raisonné (1 seule prise électrique). Cela se traduit régulièrement par un développement anarchique de prises et rallonges qui traînent au sol le long des baies vitrées.

**L'absence d'étanchéité des fenêtres se traduit régulièrement par des infiltrations d'eau lors des périodes de pluies intenses ce qui endommage la moquette et entraîne de fortes déperditions de chaleur pendant l'hiver.**

**Les fenêtres sont équipées de filtres solaires destinés à protéger les documents des rayons UV.** Si la présence de grandes baies vitrées offre une vue imprenable, elle engendre aussi une forte luminosité qui peut être préjudiciable au travail sur écran. Le remplacement des stores fin 2016 a néanmoins largement amélioré la situation.

La présence de cloisons fixes permet de s'isoler. Elle évite d'être soumis en permanence au regard des passants qui se rendent dans la salle de réunion ou qui vont du PHC Nord au PHC Sud.

#### 1.2 – Un coin travail en groupe

Ce coin, situé côté falaise, est composé de 3 tables réunies ensemble. Il peut accueillir jusqu'à 10 personnes. Il comprend :

- un grand tableau noir accroché au mur ;
- un câble internet ;
- un bloc électrique composé de 4 prises, situé sous le tableau au bas du mur ;
- un ordinateur destiné à la consultation du catalogue et des ressources de la bibliothèque.

Cet espace n'est pas isolé du reste de la salle contrairement aux bureaux individuels.

**L'ordinateur n'est pas visible par les usagers qui entrent dans la salle de lecture. On peut dire qu'il y a une sous-utilisation de celui-ci** d'autant que son accès nécessite un mot de passe et donc la présence proche des bibliothécaires s'il n'est pas connu de l'utilisateur. **Son déplacement vers l'entrée serait plus judicieux.**

### 1.3- Un coin détente

Espace ouvert, le coin détente est situé côté mer. Il a été créé à l'origine pour pouvoir accueillir les visiteurs lors de réunions dans la salle Michel Hénon attenante. Ce coin est équipé :

- d'un canapé,
- de 2 fauteuils,
- d'une table basse.

### 1.4 – Un coin rayonnage

Le coin rayonnage est situé essentiellement côté falaise. Il est constitué d'un bloc de 4 étagères double face de formats différents :

- 2 rayonnages (H. 2,20 m – L. 2,51 m) comprenant 60 étagères de 80 cm, soit 48 mètres linéaires de rangements
- 1 rayonnage (H. 2,20 m. – L. 3,01 m) comprenant 40 étagères de 71 cm, soit 28,4 mètres linéaires de rangements
- 1 rayonnage (H. 2 m - L. 3,01 m) comprenant 40 étagères de 71 cm soit 28,4 mètres linéaires de rangements.

**Ce coin rayonnage comprend au total 104,80 mètres linéaires de rangements destinés à accueillir les livres récents et les abonnements en cours.** Certains espaces étant actuellement saturés dans les sous-sols, quelques titres sont encore maintenus (*en partie*) dans la salle de lecture bien que la collection soit interrompue.

**Ce coin rayonnage est complété par 3 autres rangements spécifiques situés côté mer :**

- **1 rayonnage « collections »** simple face adossé au mur de la salle de réunion (H. 2,01 m. – L. 2,77 m) comprenant 18 étagères de 86 cm soit **15,48 mètres linéaires de rayonnages**. Il est destiné à accueillir les collections de monographies les plus usitées (ex. IAU symposium ; IAU colloquium).

- **2 rayonnages « usuels »** double face (H. 1,50 m – L. 1,855 m) comprenant 31 étagères de 86 cm, soit **26,6 mètres linéaires de rangements**. Ils ont pour fonction secondaire de séparer les bureaux individuels entre eux mais aussi l'espace travail individuel de l'espace détente. Une grande partie des documents mériteraient d'être reclassés dans le fond courant. Pour l'instant ils ne le sont pas faute de place pour les accueillir. Une réflexion est en cours pour les regrouper au rez-de-chaussée de la bibliothèque ce qui éviterait de les recoter dans les catalogues locaux et nationaux.

- **1 rayonnage « revues »** simple face adossé au mur de l'entrée de la bibliothèque (H. 2,01 m. – L. 2,77 m) comprenant 18 étagères de 86 cm soit **15,48 mètres linéaires de rangements**. Ce rayonnage est destiné à accueillir les derniers numéros parus (journaux + revues + annuaires).

Enfin, sous la banque de prêt en marbre (H. 0,74 m – L. 3,52 m), 1 espace spécifique est dédié à la documentation interne de l'OCA. Il sert également à stocker quelques ramettes de papier destinées à la photocopieuse et aux autres usagers du PHC. Il offre environ 6,6 mètres linéaires de rangements.

### 1.5 - L'entrée de la salle de lecture

En complément de ces aménagements, les usagers disposent à l'entrée de la salle de lecture de matériels de reprographie et de reliure ainsi que de 3 panneaux d'affichages en liège. Cet espace créé avec du matériel de récupération mériterait d'être rénové pour être plus esthétique et fonctionnel.

### 1.6 Aspects généraux concernant la salle de lecture

Au final, l'ensemble des étagères de la salle de lecture représente 168,96 mètres linéaires de rangements.

**Toute la bibliothèque est en libre accès. Le personnel de l'OCA peut consulter et emprunter librement les documents destinés au prêt qu'ils soient dans la salle de lecture ou dans les sous sols.** Deux boîtes situées sur la banque de prêt sont destinées à recevoir les fiches de prêt et les ouvrages rendus par les usagers. Les fiches sont ensuite stockées dans le bureau des bibliothécaires après enregistrement dans la base emprunteur.

**Un petit présentoir des nouveautés complète le dispositif.** Il accueille les nouveaux documents mais aussi les ouvrages réservés par les usagers via leur compte lecteur.

**Des travaux de sécurisation et détection incendie sont en cours de programmation dans l'ensemble de la bibliothèque. Il est prévu d'installer un tableau de détection incendie à l'entrée de la bibliothèque ainsi que des détecteurs et blocs secours dans la salle de lecture.**

## 2. Les usages et attentes des utilisateurs

Afin de compléter et affiner les remarques ci-dessus mentionnées, une enquête a été menée auprès des usagers. On trouvera ci-dessous les objectifs, le contenu et les résultats de cet enquête.

### 2.1 Préparation de l'enquête

#### Objectif initial :

Réaliser une enquête d'orientation dans le but :

- 1- de mieux cerner le comportement des usagers vis à vis du lieu et de l'offre actuellement proposée ;
- 2- de connaître leurs envies et besoins dans un avenir proche.

#### Elaboration du questionnaire :

Pour répondre à ce double objectif le questionnaire a été élaboré en 2 parties :

- 1- Aujourd'hui : les usages actuels ;
- 2 - Demain : les souhaits et besoins concernant l'espace et les équipements.

L'enquête reprend les questionnements constatés lors de la description de l'existant sous forme de case à cocher.

Le détail du questionnaire est présenté en annexe. Ce questionnaire a été rédigé dans 2 versions : en français (annexe 1) et en anglais (annexe 2).

### Mode de distribution :

Dans un premier temps l'enquête a été distribuée sous format papier aux emprunteurs actuels de la bibliothèque à l'occasion de l'inventaire 2017. 48 personnes ayant au moins un livre en prêt en cours ont été sollicitées.

Par la suite la distribution (sous format électronique ou papier) a été étendue aux usagers absents ou occasionnels qui sont presque essentiellement des chercheurs et étudiants puis à une grande partie du personnel Galilée pour voir si leurs points de vue et leurs attentes étaient sensiblement différents des autres utilisateurs.

**Au final on a contacté 124 personnes. Après relance, nous avons procédé au dépouillement des résultats dans la 2<sup>ème</sup> semaine de mars et clôturé définitivement les réponses le 13 mars.**

Un numéro a été attribué à chaque enquête pour un traitement anonyme. Les noms des personnes ont été utilisés simplement pour effectuer une relance avant traitement.

### 2.2. Résultats de l'enquête :

**54 personnes sur 124 ont répondu aux questionnaires soit un peu moins de la moitié (43,5 %).** On trouvera en annexe 3 le détail des réponses et une synthèse commentée ci-dessous.

#### A- Profil des usagers qui ont répondu à l'enquête

- **Unité** : 72,2 % sont membres de Lagrange - 20,37 % de Galilée – 5,5 % d'Artémis – 1,86 % non précisé
- **Localisation / Bâtiments** : 38,89 % sont localisés au PHC – 61,11 % dans d'autres bâtiments
- **Statut** : 90,74 % sont permanents – 9,26 % sont des personnels temporaires.

**Parmi les personnels permanents** : 63,27 % sont chercheurs ou enseignants chercheurs, 34,69 % ITA/ITRF, 2,04 % autres (non précisé)

**Parmi les personnels temporaires** : 40 % sont des thésards ; 40 % des Post Doc, 20 % des CDD

**Les personnes qui ont répondu correspondent au profil habituel des usagers de la bibliothèque (en majorité des chercheurs). On a néanmoins une proportion de réponses un peu plus importante et plus diversifiée qu'habituellement parmi le personnel Galilée.**

#### B- Pratique de la salle de lecture aujourd'hui

## B.1. Les usages actuels de la salle de lecture

Le tableau ci-dessous détaille tous les usages actuels de la salle de lecture classés par ordre décroissant en fonction du nombre de réponses obtenues :

1/ en général (colonnes 1a + 1b)

2/ les plus fréquents d'après les usagers eux-mêmes (2a + 2b)

<b>Types d'usage de la salle de lecture aujourd'hui :</b>	<b>(1a) Tous les usages de la salle de lecture aujourd'hui : nombre de réponses</b>	<b>(1b) Classement de tous les usages en fonction du nombre de réponses</b>	<b>(2 a) Usages les plus fréquents de la salle de lecture d'après les usagers eux-mêmes : nombre de réponses</b>	<b>(2b) Classement des usages les plus fréquents en fonction du nombre de réponse</b>
1. Lieu de passage (entre PHC Nord et Sud ou pour me rendre dans la salle de réunion)	43	1	27	1
7. Emprunt de documents	31	2	18	2
4. Lecture de revues scientifiques, de la presse	25	3	15	3
6. Consultation de documents	23	4	11	4
3. Travail en groupe	22	5	10	5
12. Point de rencontre, d'échange, lieu de convivialité	17	6	7	6
5. Recherches documentaires	11	7	6	7
11. Utilisation du Wifi	10	8	2	9
2. Travail individuel	8	9	4	8
9. Impressions/photocopies/scans	6	10	1	10 (2 ex aequo)
10. reliure	5	11	1	10 (2 ex aequo)
8. Consultation internet	3	12 (2 ex aequo)	0	
13. Autre (préciser) :				
Saluer, voir les bibliothécaires	2	13	0	
Dépannage	1	14 (2 ex aequo)	0	
Visite de la bibliothèque par des groupes	1	14 (2 ex aequo)	0	

**Il ressort sans ambiguïté de l'enquête que la salle de lecture est aujourd'hui pour la majorité avant tout un lieu de passage :**

- **pour aller dans la salle de réunion attenante ou aller du PHC Nord au PHC Sud, ou,**
- **pour emprunter des documents qui se trouvent dans la salle ou dans les sous-sols.**

En pratique, les usagers consultent les documents sur place essentiellement quand ils ne peuvent pas les emprunter (revues courantes ou archivées, journaux, usuels, documentation interne). Généralement, ils ont effectué une recherche documentaire depuis leur bureau. A leur arrivée, ils vont directement chercher ce qu'ils ont besoin dans les rayonnages ou sur le présentoir des nouveautés (achat + réservation) et s'ils ne le trouvent pas consultent les bibliothécaires. Ensuite ils repartent.

A l'exception des personnels du PHC, les chercheurs qui ont besoin d'articles non disponibles électroniquement envoient un mail aux bibliothécaires : Ils ne se déplacent pas.

L'utilisation de la salle pour travailler en groupe ou échanger arrive en 5<sup>ème</sup> et 6<sup>ème</sup> place du classement. Généralement, **on distingue deux grands types de comportements :**

- **des petits groupes de deux à 4 personnes qui travaillent autour du tableau noir dans l'espace groupe , souvent en milieu ou en fin d'après-midi. Ce sont généralement des chercheurs du PHC avec leurs étudiants ou visiteurs ;**
- **des groupes de 4 ou 5 personnes rassemblées dans le coin détente en début de journée ou aux moments des pauses lors de réunions programmées dans la salle Michel Hénon.**

**L'utilisation de la salle pour travailler individuellement n'apparaît qu'en 9<sup>ème</sup> position (8<sup>ème</sup> en tant qu'usage le plus fréquent). C'est en contradiction avec l'usage réel qui en était fait depuis 18 mois.** Ceci peut s'expliquer par le fait que très peu d'usagers actuels ou anciens ont accepté de répondre à l'enquête. **Les catégories « étudiants » ou « visiteurs » sont les moins représentées. Pourtant, leur présence a permis de renouveler le public utilisateur et redynamiser le lieu.**

## **B.2. Les principaux avantages et inconvénients de la configuration actuelle**

Les principaux avantages et inconvénients de la configuration actuelle sont synthétisés dans les 3 tableaux ci-dessous :

- impression générale (B.2.1)
- agencement et équipement (B.2.2)
- les collections (B.2.3)

## B.2.1. Impression générale

B.2.1 Impression générale : principaux avantages et inconvénients de la configuration actuelle :	Avantage	Inconvénient	Nombre de personne qui se prononce sur la question	Nombre de personne qui ne se prononce pas	Classement des avantages selon le nombre de réponse	Classement des inconvénients selon le nombre de réponse
Luminosité (extérieure, naturelle)	40	1	41 / 54	13/54	1	8 (2ex aequo)
Espace travail en groupe	35	2	37 /54	17/54	2	6 (2ex aequo)
Espace détente	31	3	35/54	19/54	3	3 (3 ex aequo)
Espace reliure à l'entrée	26	4	27/54	27/54	4	8 (2ex aequo)
Espace bureau individuel	24	17	41 /54	13/54	5	1
Espace reprographie à l'entrée	22	2	24/54	30/54	6	6 (2ex aequo)
Température (en général)	19	4	23/54	31/54	7 (2 ex aequo)	3 (3 ex aequo)
Eclairage (système)	19	4	23/54	31/54	7 (2 ex aequo)	3 (3 ex aequo)
Moquette	12	13	25/54	29/54	9	2

Globalement la configuration actuelle (plusieurs espaces distincts) satisfait 50% ou plus des usagers qui placent sans surprise la luminosité en tête des éléments de satisfactions (74,07 % d'opinion favorable) suivi de près par les espaces de travail en groupe (64,82 %) et de détente (57,41 %) . Seuls 2 thèmes engendrent des réponses plus mitigées :

- la présence de bureaux individuels : néanmoins les avantages l'emportent sur les inconvénients (44,44 % d'opinions favorables) ;
- la présence de moquette : seule fois où les inconvénients priment légèrement sur les avantages (22,22 % d'opinions favorables - 24,07 % d'opinions défavorables)

48,15 % des usagers sont également favorables à la présence d'un espace reliure à l'entrée de la salle de lecture, 40,74 % à la présence d'un espace reprographie.



### B.2.2. Agencement et équipement

<b>B.2.2 Agencement et équipement : principaux avantages et inconvénients de la configuration actuelle :</b>	Avantage	Inconvénient	Nombre de personne qui se prononce sur la question	Nombre de personne qui ne se prononce pas	Classement des avantages en fonction du nombre de réponses	Classement inconvénients en fonction du nombre de réponses
Matériel de reliure	20	2	22/54	32/54	1	6
Câble internet	18	5	23/54	31/54	2	5
Bureau fixe	16	7	23/54	31/54	3	3
Etagère fixe	15	6	21/54	33/54	4	4
Cloison fixe	11	9	20/54	34/54	5	2
Câbles électriques (sol)	4	21	25/54	29/54	6	1

Concernant l'agencement et l'équipement de la salle, moins d'une personne sur 2 s'est prononcée sur cette question. La présence de câbles électriques au sol (ou le manque de prises selon certains) constitue l'inconvénient majeur. A contrario, La présence de matériel de reliure constitue l'avantage le plus important.

### B.2.3 Les collections

<b>B.2.3 Les collections : principaux avantages et inconvénients du système actuel :</b>	Avantage	Inconvénient	Nombre de personne qui se prononce sur la question	Nombre de personne qui ne se prononce pas sur la question	Classement des avantages en fonction du nombre de réponses	Classement inconvénient en fonction du nombre de réponses
Libre accès aux collections récentes	40	0	40/54	14/54	1	1
Prêt / Retour libre	39	2	41/54	13/54	2	2

L'accès libre aux collections récentes dans la salle de lecture (74,07 % d'opinions favorables) et l'emprunt en toute autonomie (72,22 % d'opinions favorables) constituent les deux points les plus plébiscités par les usagers sur l'ensemble du questionnaire.

Le maintien de cette pratique devra être pris en compte dans toute proposition de réaménagement ou tout changement dans la gestion des prêts.

## C –SOUHAITS ET BESOINS POUR UNE SALLE DE LECTURE PLUS ATTRACTIVE DEMAIN

Les usages constatés aujourd'hui seront -ils les mêmes demain ? Y-a-t-il émergence de nouveaux souhaits et besoins. C'est à ces questions que nous tentons d'apporter des réponses ci-dessous.

Trois points sont abordés :

- demain, un espace multifonctionnel pour quel usage (C.1)
- demain, les améliorations souhaitées concernant l'espace (C.2.1)
- demain, les améliorations souhaitées concernant l'équipement (C.2.2)

Pour chacun de ces points, nous avons synthétisé les réponses obtenues dans un tableau classé par ordre décroissant. En parallèle, nous avons comparé les réponses obtenues concernant les besoins prioritaires selon les usagers eux-mêmes.

### C.1 DEMAIN, UN ESPACE MULTIFONCTIONNEL POUR QUEL USAGE ?

Usages	(1a) Tous mes usages demain	(1b) Tous mes usages demain	(2a) Mes priorités demain	(2b) Mes priorités demain
	Nombre de réponses	Classement en fonction du nombre de réponses	Nombre de réponses	Classement en fonction du nombre de réponses
16. Consulter sur place ou emprunter des documents	43	1	25	1
15. Travailler en groupe	33	2	14	3
23. Echanger, se rencontrer	29	3	17	2
14. Offrir un espace individuel de travail pour les visiteurs	28	4	13	4
20. Organiser des réunions	24	5	11	5
17. Photocopier, relier, scanner	18	6	9	6
22. Organiser des expos dans l'entrée	14	7	2	7 (2 ex aequo)
21. Organiser des formations	8	8	2	7 (2 ex aequo)
18. Organiser des pots de thèses	6	9	0	
19. Organiser des réceptions	4	10	0	
20. Autre : garder 1 espace calme, propice à la concentration	1	11	1	9

Demain, l'ordre général de classement des usages reste inchangé. Mais, une comparaison plus fine des réponses entre aujourd'hui et demain montre :

- un accroissement des besoins de travailler en groupe (22 – Hier / 33 – Demain)
- un accroissement des besoins d'échanger, de se rencontrer dans un lieu convivial (17 – Hier / 29 – Demain)
- mais surtout un accroissement des besoins en espace individuel de travail pour les visiteurs ( 8 – Hier / 28 – Demain) en particulier entre avril et juin.

On voit également, mais dans une moindre mesure, l'émergence d'autres souhaits classés par ordre décroissants : organiser des réunions (24 réponses) ; organiser des expositions dans la montée d'escalier et l'entrée de la bibliothèque (14 réponses) ; organiser des formations (8 réponses)

## C.2. DEMAIN, LES AMELIORATIONS SOUHAITEES

Demain, les améliorations souhaitées sont listées ci-dessous dans 2 tableaux. Le premier concerne l'espace (C.2.1), le second les équipements (C.2.2).

Le faible nombre de réponses obtenu concernant les besoins prioritaires semble montrer qu'en réalité ce sont plus des souhaits que des besoins. Ils sont présentés en parallèle dans les colonnes de droite (2a et 2b).

### C.2.1 Demain, améliorations souhaitées concernant l'espace et priorités

Améliorations souhaitées concernant l'espace	(1a) Toutes les améliorations souhaitées concernant l'espace  Nombre de réponses	(1b) Toutes les améliorations souhaitées  Classement en fonction du nombre de réponses	(2a) Améliorations prioritaires concernant l'espace  Nombre de réponses	(2b) Améliorations prioritaires concernant l'espace  Classement en fonction du nombre de réponses
34. Remplacement de la moquette	27	1	9	1 (2 ex aequo)
36. Etanchéité des fenêtres	26	2	4	7 (3 ex aequo)
25. une salle avec équipement modulable	21	3	7	3 (2 ex aequo)
33. Poste individuel dédié à la consultation du catalogue	17	4	9	1 (2 ex aequo)
39. Un espace dédié aux ouvrages d'enseignement	16	5	4	7 (3 ex aequo)

Améliorations souhaitées concernant l'espace <b>(suite 1)</b>	(1a) Toutes les améliorations souhaitées concernant l'espace  Nombre de réponses	(1b) Toutes les améliorations souhaitées  Classement en fonction du nombre de réponses	(2a) Améliorations prioritaires concernant l'espace  Nombre de réponses	(2b) Améliorations prioritaires concernant l'espace  Classement en fonction du nombre de réponses
35. Travaux de Peinture	14	6 (2 ex aequo)	5	5 (2 ex aequo)
32. Espace détente proche entrée <i>(voir ci-dessous détail)</i>	13	8	5	5 (2 ex aequo)
37. Un espace d'exposition : sans précision du type (en interne ou en externe) <i>(voir ci-dessous détail)</i>	11	9	1	14 (7 ex aequo)
29. Espace groupe - côté mer <i>(voir ci-dessous détail)</i>	9	10 (3 ex aequo)	3	10 (2 ex aequo)
32. Espace détente proche salle de réunion	9	10 (3 ex aequo)	4	7 (3 ex aequo)
30. Espace reprographie à l'entrée <i>(voir ci-dessous détail)</i>	9	10 (3 ex aequo)	3	10 (2 ex aequo)
27. implantation des bureaux individuels côté falaise <i>(voir ci-dessous détail)</i>	8	13	2	12 (3 ex aequo)
37. Un espace d'exposition : en interne <i>(voir ci-dessous détail)</i>	7	14 (2 ex aequo)	1	14 (7 ex aequo)
31. Espace reliure à l'entrée <i>(voir ci-dessous précision 9)</i>	7	14 (2 ex aequo)	2	12 (3 ex aequo)
29. implantation de l'espace groupe : côté falaise <i>(voir ci-dessous détail)</i>	6	16 (2 ex aequo)	1	14 (7 ex aequo)

Améliorations souhaitées concernant l'espace  (suite 2)	(1a) Toutes les améliorations souhaitées concernant l'espace  Nombre de réponses	(1b) Toutes les améliorations souhaitées  Classement en fonction du nombre de réponses	(2a) Améliorations prioritaires concernant l'espace  Nombre de réponses	(2b) Améliorations prioritaires concernant l'espace  Classement en fonction du nombre de réponses
28. Augmentation de l'espace groupe <i>(voir ci-dessous précision)</i>	6	16 (2 ex aequo)	2	12 (3 ex aequo)
27. implantation des bureaux individuels : côté mer <i>(voir ci-dessous précision)</i>	4	18	0	
37. Un espace d'exposition : en externe <i>(voir ci-dessous précision)</i>	2	19 (2 ex aequo)	1	
26. Augmentation du nombre de bureau individuel <i>(voir ci-dessous précision)</i>	2	19 (2 ex aequo)	0	
31. Autre proposition : supprimer également la moquette de la salle Michel Hénon	1	21 (3 ex aequo)	0	
30. Espace reprographie - lieu : escalier (dans ou sous ?)	1	21 (3 ex aequo)	0	
31. Espace reliure lieu : escalier (dans ou sous ?)	1	21 (3 ex aequo)	0	
40. Autre réponse : isolation de la salle	0		1	14 (7 ex aequo)
40. Autre réponse : pouvoir réfléchir, lire tranquillement	0		1	14 (7 ex aequo)
40. Autre réponse : pas de besoin prioritaire, la configuration actuelle le convient	0		1	14 (7 ex aequo)
40. Autre réponse : besoin de continuer d'avoir accès aux revues non accessibles en ligne	0		1	14 (7 ex aequo)

## Commentaire :

**5 éléments se détachent du tableau et arrivent en haut du classement pour au moins 1 usager sur 3 : le remplacement de la moquette (50 %) ; l'étanchéité des fenêtres (48,15 %) ; une salle avec équipement modulable (38,89 %) ; un poste individuel dédié à la consultation des catalogues (31,48 %) ;**

ils sont suivis par 3 besoins supplémentaires pour au moins un usager sur 4 : un espace dédié aux ouvrages d'enseignement (29,63 %) ; un ascenseur pour permettre l'accès de la salle aux personnes en situation de handicap (25,93%) ; des travaux de peinture (25,93 %) .

**L'ordre de classement des besoins prioritaires attribué par les usagers classe la moquette et le poste individuel de consultation ex aequo en priorité 1 ; le choix d'un équipement modulable et l'installation d'un ascenseur ex aequo en priorité 3 .**

## Détail concernant les lieux d'implantation des espaces et le nombre de places souhaitées

### Augmentation des espaces : nombre de places souhaitées

Seulement **6 personnes réclament une augmentation de l'espace groupe** et une seule en précise le nombre (20 places au lieu de 8).

Idem **concernant l'espace bureau individuel 2 personnes seulement souhaitent une augmentation du nombre de places** et là encore une seule en précise le nombre (5/6 au lieu de 4).

### Détail concernant les lieux d'implantation des espaces de travail

**Parmi les personnes qui se sont prononcées sur le lieu d'implantation des espaces de travail, une majorité préfère :**

- l'implantation de l'espace groupe côté mer (9/15)
- l'implantation de l'espace bureau individuel côté falaise (8/12)
- l'implantation de l'espace détente proche de l'entrée (13/22)
- l'implantation de l'espace reliure (9/10) et reprographie (7/8) à l'entrée comme c'est le cas actuellement

### Détail concernant le type d'expositions souhaitée (interne ou externe)

**Parmi les 20 personnes favorables à la création d'un espace exposition dans la montée d'escalier et à l'entrée de la bibliothèque :**

- 11 ne précisent pas le type d'exposition souhaitée (interne ou externe)
- 7 se prononcent pour des expositions en interne
- 2 souhaitent des expositions ouvertes à l'extérieur.

## C.2.2 Demain, améliorations souhaitées concernant l'équipement

Améliorations souhaitées	(1a) Toutes les améliorations souhaitées concernant l'équipement Nombre de réponses	(1b) Toutes les améliorations souhaitées concernant l'équipement  Classement en fonction du nombre de réponses	(2a) Améliorations prioritaires concernant l'équipement  Nombre de réponses	(2b) Améliorations prioritaires concernant l'espace  Classement en fonction du nombre de réponses
47. wifi dans toute la salle	32	1	16	1
41. système de réservation en ligne des bureaux individuels	24	2	14	2
50. Cloisons acoustiques mobiles pour moduler l'espace	17	3	7	3
43. Un tableau identique à l'existant	13	4	4	4 (4 ex aequo)
45. + de prises électriques	12	5 (2 ex aequo)	4	4 (4 ex aequo)
46. + de réseau avec fil	12	5 (2 ex aequo)	4	4 (4 ex aequo)
49. Matériel de reprographie identique à l'existant	11	7	3	8 (2 ex aequo)
44. Climatisation	10	8	4	4 (4 ex aequo)
42. Consignes, casiers de dépôts individuels à l'entrée de la salle	9	9 (2 ex aequo)	2	10 (3 ex aequo)
48. Matériel de reliure identique à l'existant	9	9 (2 ex aequo)	3	8 (2 ex aequo)
51. Rayonnage mobile pour moduler l'espace	8	11	2	10 (3 ex aequo)
52. Accès téléphone 1 ligne	7	12	2	10 (3 ex aequo)
53. Ordinateur fixe nombre : sans précision de quantité	4	13 (2 ex aequo)		

56. Liseuse nombre : sans précision de quantité	4	13 (2 ex aequo)	1	13 (7 ex aequo)
55. tablette en prêt nombre : non précisé	3	14	1	13 (7 ex aequo)
53. Ordinateur fixe nombre souhaité : 1	2	15	1	13 (7 ex aequo)
53. Ordinateur fixe nombre souhaité : 2	1	16 (12 ex aequo)		
53. Ordinateur fixe nombre souhaité : 3	1	16 (12 ex aequo)	1	13 (7 ex aequo)
53. Ordinateur fixe nombre souhaité : 10	1	16 (12 ex aequo)	0	
53. Ordinateur portable nombre : 1	1	16 (12 ex aequo)	0	
53. Ordinateur portable nombre : 4	1	16 (12 ex aequo)	1	13 (7 ex aequo)
52. Accès téléphone 2 lignes	1	16 (12 ex aequo)	0	
55. tablette en prêt nombre : 1	1	16 (12 ex aequo)	0	
55. tablette en prêt nombre : 10	1	16 (12 ex aequo)	0	
56. Liseuse nombre : 10	1	16 (12 ex aequo)	0	
57. Autre : réservation en ligne de l'espace groupe	1	16 (12 ex aequo)	1	13 (7 ex aequo)
43. Un tableau différent de l'existant : paperboard / réunion	1	16 (12 ex aequo)	1	13 (7 ex aequo)
43. Un tableau différent de l'existant : tableau électronique avec vidéo	1	16 (12 ex aequo)	0	
48. Matériel de reliure différent de l'existant	0		0	
49. Matériel de reprographie différent de l'existant	0		0	



## Commentaire :

Le tableau concernant les besoins en matière d'équipement met en tête 2 priorités : la Wifi dans toute la salle (59,26 %) **et un système de réservation en ligne des bureaux individuels (44,44 %) suivies ensuite par l'installation de cloisons acoustiques mobiles (31,48 %).**

Depuis la réalisation de l'enquête le service informatique a étendu l'accès Wifi à toute la salle. **Ce besoin satisfait, la mise en place d'un système de réservation en ligne pour les 4 bureaux existants pourrait être proposée rapidement pour satisfaire les demandeurs.** On peut noter également une demande pour la réservation en ligne de l'espace groupe.

**L'augmentation du nombre de prises électriques et de prises réseau arrivent en 5<sup>ème</sup> place du classement (4<sup>ème</sup> des besoins prioritaires), la climatisation en 8<sup>e</sup> place (4<sup>ème</sup> des besoins prioritaires) , l'installation de casiers individuels en 9<sup>e</sup> place (10<sup>ème</sup> des besoins prioritaires). La possibilité de disposer de casiers fermés est une demande récurrente lors des réunions dans la salle de lecture au moment de la pause déjeuner. Généralement c'est le bureau des bibliothécaires qui sert de lieu provisoire de stockage. Un réaménagement pourrait inclure une solution à ce problème.**

Le tableau noir existant, le matériel de reliure et de reprographie actuel conviennent aux usagers. On a une demande en plus pour 1 tableau paperboard et 1 tableau électronique avec vidéo mais en réalité ces 2 équipements semblent plutôt destinés à la salle de réunion Michel Hénon. **Le tableau paperboard existant est défectueux. Il a besoin d'être remplacé.**

**Concernant le matériel informatique et téléphonique, on peut souligner globalement le faible nombre de demande :**

- téléphone : 8 personnes (pers.) souhaitent un accès téléphonique : 1 ligne (7 pers. ; 2 lignes (2 pers.)
- ordinateurs fixes : demandés par 9 personnes : sans précision du nombre (4 pers.) ; 1 ordinateur (2 pers.) ; 2 ordinateurs (1 pers.) ; 3 ordinateurs (1 pers.) ; 10 ordinateurs (1 pers.)
- ordinateurs portables en prêt : demandés par 2 personnes seulement : 1 ordinateur (1 pers.) ; 4 ordinateurs (1 pers.)
- tablettes en prêt : demandées par 5 personnes : sans précision du nombre (3 pers.) ; 1 (1 pers.) ; 10 (1pers.)
- liseuses en prêt : demandées également par 5 personnes : sans précision du nombre (4 pers.) ; 10 (1pers.)

### 3.1. Synthèse du système actuel et priorités en vue d'un projet de réaménagement

En conclusion de ces deux premières parties, on peut dire, que les différents agencements ont permis :

- de créer un espace multifonctionnel correspondant aux nouveaux besoins des usagers ;
- d'augmenter la fréquentation de la salle grâce à la création de bureaux individuels.

**Néanmoins pour augmenter la fréquentation tout au long de l'année certains points restent à améliorer.**

**Les points prioritaires sont listés ci-dessous :**

- **la température** : trop chaud en été, trop froid en hiver. Se pose la question de la régulation de la pièce : Elle passe, semble-t-il, en priorité par l'étanchéité des fenêtres.

- **l'hygiène** : compte tenu des contraintes actuelles en matière de ménage, le remplacement de la moquette par un autre revêtement faciliterait grandement l'entretien aussi bien dans cette salle que la salle de réunion Michel Hénon attenante.

- **le mobilier** : il a été remplacé au fur et à mesure des demandes afin de satisfaire des besoins ponctuels. Il n'y a pas de cohérence d'ensemble. Le remplacement prioritaire des étagères les plus vétustes améliorerait l'harmonie d'ensemble. Un système mobile permettrait d'augmenter les configurations possibles jusqu'à permettre une exploitation totale de la salle. Un poste individuel proche de l'entrée dédié à la seule consultation du catalogue permettrait de répondre aux demandes récurrentes des usagers.

- **l'électricité** : l'équipement électrique actuel n'est pas à la hauteur des besoins exprimés en particulier pour les espaces individuels de travail.

- **l'absence d'accès pour les personnes en situation de handicap.**

- **l'installation de cloisons acoustiques** permettrait de réduire le bruit et le développement du travail en petits groupes.

**Bien que non prioritaires certaines améliorations seraient appréciées par les usagers de la salle de lecture et/ou de la salle de réunion :**

**a) concernant l'aménagement des espaces :**

**Comme mentionné plus haut, les préférences des usagers vont vers :**

- l'implantation de l'espace groupe côté mer ;
- l'implantation de l'espace bureau individuel côté falaise ;
- l'implantation de l'espace détente proche de l'entrée ;
- l'implantation de l'espace reliure et reprographie à l'entrée comme c'est le cas actuellement ;
- le réaménagement de l'entrée de la bibliothèque afin de rendre l'espace reliure et reprographie plus esthétique et fonctionnel mais aussi de permettre la réalisation d'expositions en interne, ce qui permettrait d'accueillir ponctuellement de nouveaux publics.

## b) concernant l'équipement :

### **Les améliorations souhaitées portent sur :**

- l'installation d'au moins une ligne téléphonique dans la salle de lecture, ce qui serait utile pour joindre les étudiants et visiteurs ;
- l'installation d'au moins un poste informatique supplémentaire en plus du poste dédié à la consultation du catalogue (fixe ou portable) ;
- l'installation d'un système de stockage fermé à clé (casiers individuels et / ou grande armoire)
- le remplacement du tableau paperboard défectueux.

### Afin d'améliorer le système actuel 2 mesures pourraient être prises rapidement :

- **équiper de roulettes les étagères basses actuelles destinées aux usuels : cela permettrait de tester l'avantage d'avoir des étagères mobiles ;**
- **mettre en place un système de réservation en ligne des bureaux individuels : cela répondrait au besoin des usagers et permettrait de quantifier l'utilisation de ces bureaux sur une année.**

## II. Pré-projet de réaménagement

Avant de proposer des solutions de réaménagement possible, il est nécessaire de lister au préalable les principales contraintes

### 1 - Les contraintes :

#### 1.1 Le volume des documents à classer présents et futurs

- Toute modification par rapport aux rayonnages existants doit s'accompagner d'une réflexion :
- sur le reclassement des documents existants ;
  - sur l'augmentation prévisible des collections existantes sur une période d'au moins 5 ans.

On peut synthétiser les besoins et possibilités existantes dans 3 tableaux

**Tableau 1. Livres rentrés à l'inventaire de 2011 à 2016**

Année	Inventaire (début et fin d'année)	Nombre total de livres rentrés
2011	inv 8219 à inv 8359	141
2012	inv 8360 à inv 8779	420
2013	inv 8780 à inv 9356	576
2014	inv 9357 à inv 9428	72
2015	inv 9429 à inv 9488	60
2016	inv 9489 à inv 9628	140
total		1409

Au total, sur les 5 dernières années (2011-2016) 1409 livres ont été rentrés dans l'inventaire **soit**

une moyenne de 282 livres par an.

Sur une base moyenne de 35 livres par mètre linéaire, il faut prévoir 8 mètres par an pour les ouvrages et donc 40 mètres linéaires pour 5 années.

**Tableau 2. Accroissement annuel des revues, journaux et éphémérides sur la base des abonnements existants en 2017**

<u>Revues payantes</u>	<u>0,674 m</u>
<u>Revues en don</u>	<u>0,275 m</u>
<u>Journaux</u>	<u>2,17 m</u>
<u>Total</u>	<u>3,119 m</u>

L'accroissement annuel des revues s'élève à 0,949 m. Il faut donc prévoir 4,745 mètres pour les revues pour 5 ans.

Les journaux n'étant pas conservés à long terme le métrage reste toujours fixe : 2,17 mètres linéaires

Pour les revues, il y a encore la possibilité de trouver de la place dans les sous-sols pour les 5 prochaines années après quelques reclassements de titres

**Tableau 3. Espace occupé par les documents existants dans la salle de lecture et possibilités de reclassement**

<u>Salle de lecture</u> <u>Espace occupé</u>	<u>Salle de lecture</u> <u>Espace libre</u>	<u>Entrée de la bibliothèque</u> <u>Espace libre</u>
149,79 m (sur un total de 168,96 m.)	19,17 m	54,44 m

Il y a 149,79 mètres linéaires d'espace occupé dans la salle de lecture.

Pour les ouvrages, il n'y a plus de possibilité de reclassement dans les sous-sols. L'espace libre reste l'entrée de la bibliothèque soit 54,44 mètres linéaires environ.

En conclusion, l'espace de rangement dans la salle de lecture ne doit pas être inférieur à 135,35 mètres linéaires (149,79 m. occupé + 40 m. prévisionnel - 54,44 m. reclassé)

## 1.2 La nécessité de définir des priorités concernant l'usage de la salle

Pour que la cohabitation entre travail individuel et travail en groupe soit possible tout au long de l'année il faut privilégier les petits groupes de 10 personnes maximum. L'ouverture de l'espace à de plus grands groupes devrait rester occasionnel.

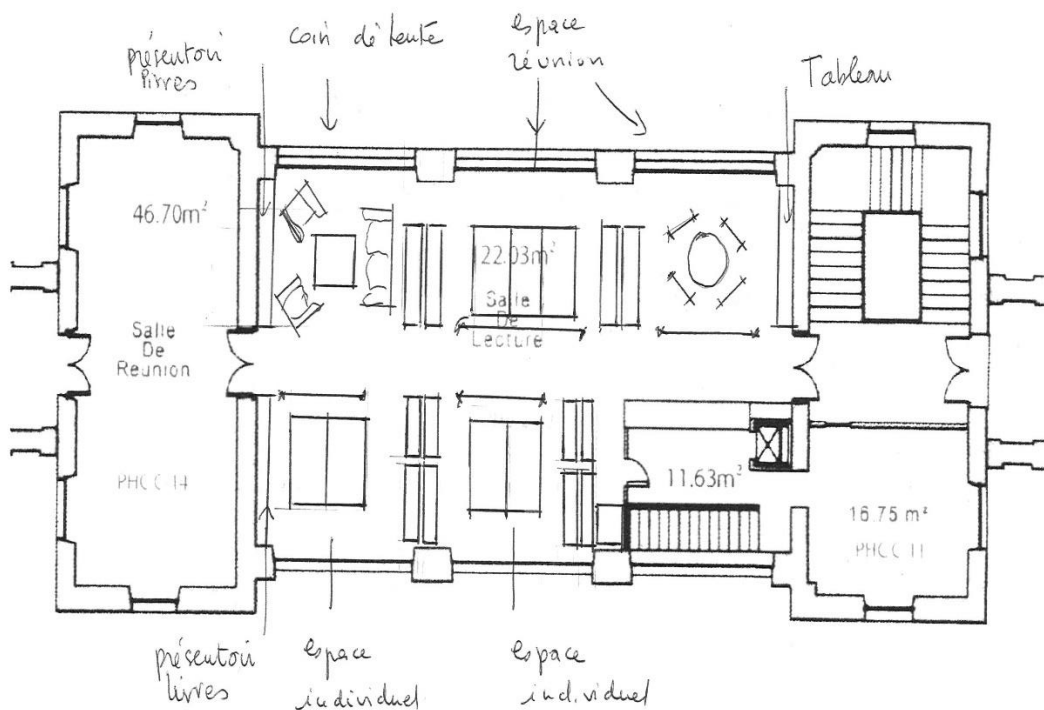
La mise en place d'un système de réservation en ligne pour les espaces individuels et

groupes permettrait de quantifier réellement sur une année les besoins selon la période et de proposer des configurations différentes si nécessaire au cours de l'année.

## 2. Solution envisageable

Afin de conserver les atouts de la salle et prendre en compte les demandes des usagers, on trouvera ci-dessous une proposition de réaménagement basée en grande partie sur le mobilier existant afin d'en réduire le coût global.

- Salle de lecture : proposition de réaménagement



étage à roulettes 2 travées côté mer  
étage à roulettes 2 travées + 1 travée côté falaise

**Le principe général : mobilité de toutes les étagères et cloisons pour permettre une ouverture totale de l'espace (hors étagères adossées au murs)**

**a) Le côté falaise est réservé au travail individuel**

**Les 4 grandes étagères existantes sont supprimées :**

- elles sont remplacées par 4 structures double face d'1,50 m (identiques à celles existantes côté usuel) composées pour chaque rangée d' 1 travée principale avec sa structure complémentaire + 1 deuxième travée principale ;
- chaque étagère est équipée de roulettes (voir photo – modèle Caréa en annexe 4) ;
- les étagères en bout de travées sont équipées de porte titre latéral ;
- le présentoir à revue de l'entrée est déplacé contre le mur existant pour pouvoir accueillir des livres (en continu sur les 2 côtés du mur) ;
- sont également regroupées dans cet espace les tables et chaises existantes destinées au travail individuel, avec leurs caissons et séparations) ;
- un petit poste individuel de consultation du catalogue est installé à la place du présentoir actuel des nouveautés, près du bureau des bibliothécaires.

**b) Le côté mer est réservé au travail en groupe.**

- Le tableau est déplacé sur le mur de l'entrée de la bibliothèque. L'achat d'une table ronde et de chaises permet de travailler à 4.
- Au centre sont réunies 3 des tables existantes pour pouvoir se réunir à 10 personnes maximum.
- L'espace détente est laissé à l'endroit existant.
- Les 2 rangées d'étagères existantes occupées actuellement par les usuels sont également équipées de roulette pour pouvoir être déplacées

**c) Séparation des espaces**

**Tous les espaces sont séparés par des cloisons mobiles sur roulettes.**

- les cloison situées **côté mer** sont **anti-bruit**,
- les cloisons situées **côté falaise** sont normales.

**d) En complément réaménagement du hall d'entrée**

Pour compléter le dispositif et permettre le développement d'un espace « exposition » en interne nous proposons :

- l'installation de panneaux d'affichage muraux dans la montée d'escalier de la bibliothèque
- le remplacement du matériel de récupération destiné à recevoir le matériel de reliure par une armoire basse d'1,50 m qui combine un plateau pour faire la reliure et en dessous des casiers de rangement.

**L'avantage d'une telle configuration basée sur des étagères et cloisons mobiles est la modularité. On peut modifier les configurations en fonction des besoins jusqu'à permettre un espace totalement ouvert si on déplace les étagères et les cloisons le long de la fenêtre ou du mur côté falaise.**

**Le second avantage est qu'on peut étaler le financement sur plusieurs années en programmant des changements par étape.**

**L'espace de stockage perdu dans la salle est compensé par le regroupement de l'existant dans le hall d'entrée de la bibliothèque.**

**On trouvera en Annexe 4 une première évaluation du coût global du mobilier sur la base de cette nouvelle configuration.**

## Annexe 1 : Questionnaire en français

### Enquête en vue d'établir un projet de réaménagement et rénovation de la salle de lecture de la bibliothèque du PHC (Nice Mont-Gros)

#### Vos besoins et attentes

Le service bibliothèque travaille actuellement sur des projets de réaménagement et de rénovation des espaces. L'objectif est double :

1 - améliorer les conditions de conservation à long terme des documents, en particulier les fonds patrimoniaux (documents anciens et archives scientifiques) ;

2 – augmenter la fréquentation de la salle de lecture via un aménagement innovant et multifonctionnel.

***Le présent questionnaire a pour but de connaître vos besoins et attentes concernant ce deuxième objectif afin de proposer un projet qui réponde aux souhaits et demandes du plus grand nombre. Merci de bien vouloir compléter l'ensemble des rubriques.***

#### A - Votre profil (le traitement des données sera non nominatif)

Nom et prénom :

Votre unité de rattachement :  Artémis  Galilée  Géoazur  Lagrange

Votre localisation géographique :  Nice Mont-Gros  Nice Valrose  Sophia-Antipolis

Si Nice Mont-gros, précisez le bâtiment :  Ateliers  CION  Maisons jumelles  Pavillon de phys.  PES  PHC

Votre statut :

Permanent (précisez :  Chercheur / Enseignant chercheur ou assimilé -  ITA -  Autre)

Temporaire (précisez :  CDD -  Etudiant en master -  Post doc -  Stagiaire -  Thésard -  Visiteur)

#### B - Votre pratique et votre perception de la salle de lecture aujourd'hui

##### B. 1. Que faites-vous quand vous venez dans la salle de lecture ?

***Veillez choisir toutes les réponses qui conviennent et précisez à la fin vos usages les plus fréquents :***

- 1. Lieu de passage (entre PHC Nord et Sud ou pour me rendre dans la salle de réunion)
- 2. Travail individuel
- 3. Travail en groupe
- 4. Lecture des revues scientifiques, de la presse
- 5. Recherches documentaires
- 6. Consultation de documents
- 7. Emprunts de documents
- 8. Consultation internet
- 9. Impressions / Photocopies / Scans
- 10. Reliure de documents
- 11. Utilisation du wifi
- 12. Point de rencontres et d'échanges, lieu de convivialité
- 13. Autre (précisez) : .....

**Mes usages actuels les plus fréquents (indiquez les numéros - ex. : n.1, 8,9) : .....**



**B.2. Quels sont pour vous les principaux avantages et inconvénients de la configuration actuelle de la salle de lecture ?**

***Veillez cocher la réponse qui convient (avantage ou inconvénient) :***

<b><u>Impression générale :</u></b>	<b>Avantage</b>	<b>Inconvénient</b>
Espace bureau individuel		
Espace travail en groupe		
Espace détente		
Espace reliure (à l'entrée)		
Espace reprographie (à l'entrée)		
Moquette		
Luminosité (extérieure, naturelle)		
Eclairage (système d'éclairage)		
Température (en général)		
<b><u>Agencement et équipement :</u></b>	<b>Avantage</b>	<b>Inconvénient</b>
Bureau fixe		
Etagère fixe		
Cloison fixe		
Matériel de reliure		
Câble internet		
Câbles électriques apparents (au sol)		
<b><u>Les collections :</u></b>	<b>Avantage</b>	<b>Inconvénient</b>
Libre accès aux collections récentes		
Prêt /Retour en libre accès		

**C – Vos souhaits et besoins pour une salle de lecture plus attractive demain**

**C.1. Un espace multifonctionnel pour quel usage ? :**

***Veillez choisir toutes les réponses qui conviennent et préciser à la fin vos besoins prioritaires :***

- 14. Offrir un espace individuel de travail aux visiteurs (entourez lesquels) : étudiants - stagiaires – autre (précisez) : .....
- nombre approximatif par an : .....
- périodes d'affluence (entourez lesquelles) : Janvier – Février – Mars - Avril – Mai – Juin – Juillet – Août – Septembre – Octobre – Novembre
- 15. Travailler en groupe, organiser des ateliers
- 16. Consulter sur place ou emprunter des documents de la bibliothèque ou des archives
- 17. Photocopier, relier, imprimer ou scanner des documents
- 18. Organiser des pots de thèses
- 19. Organiser des réceptions
- 20. Organiser des réunions
- 21. Organiser des formations
- 22. Organiser des expositions
- 23. Echanger, se rencontrer
- 24. Autre (précisez) : .....

**Demain, mes usages prioritaires seront (indiquez les numéros - ex. : n. 14, 15, 23) :**

.....

## C.2. Quelles améliorations souhaiteriez-vous ?

### C.2.1. ESPACES

**Veillez choisir toutes les réponses qui conviennent et préciser à la fin vos besoins prioritaires :**

- 25. Une salle avec équipement modulable
- 26. Augmentation des bureaux individuels (4 actuellement) – Nombre souhaité :
- 27. Lieu d’implantation des bureaux individuels : – **Quel côté ?** :  falaise ou  vue mer
- 28. Augmentation de l’espace de travail en groupe (8 places assises actuellement) - Nombre de places souhaité :
- 29. Lieu d’implantation de l’espace de travail en groupe : – **Quel côté ?** :  falaise ou  vue mer
- 30. Un espace de reprographie à l’entrée – sinon à quel endroit :
- 31. Un espace de reliure à l’entrée – sinon à quel endroit :
- 32. Un espace de détente – **Quel côté ?** :  proche de la salle de réunion *ou*  proche de l’entrée
- 33. Un poste individuel dédié à la consultation des documents de la bibliothèque
- 34. Remplacement de la moquette
- 35. Travaux de peinture
- 36. Etanchéité des fenêtres
- 37. Un espace d’exposition (montée d’escalier, entrée de la bibliothèque) :  en interne  en externe
- 38. Un ascenseur pour permettre l’accès de la salle aux personnes en situation de handicap (dans l’entrée de la bibliothèque)
- 39. Un espace dédié aux ouvrages d’enseignement
- 40. Autres (précisez) : .....

**Demain, mes besoins prioritaires concernant l’espace seront (indiquez les numéros - ex. n.25, 30, 39) :**

.....

### C.2.2. EQUIPEMENTS

**Veillez choisir toutes les réponses qui conviennent et préciser à la fin vos besoins prioritaires :**

- 41. Un système de réservation en ligne de bureaux individuels (comme les autres salles de l’OCA)
- 42. Consignes, casiers de dépôts individuels à l’entrée de la salle
- 43. Un tableau (idem à celui qui existe) – sinon, précisez : .....
- 44. Climatisation
- 45. + de prises électriques
- 46. + de connexions réseaux avec fil
- 47. Accès Wifi qui couvre toute la salle
- 48. Matériel de reliure (idem à celui qui existe) – sinon, précisez : .....
- 49. Matériel de reprographie (idem à celui qui existe) – sinon, précisez : .....
- 50. Des cloisons acoustiques mobiles pour moduler l’espace
- 51. Un système de rayonnages mobiles pour moduler l’espace
- 52. L’accès au téléphone (1 ligne pour toute la salle) – Plus d’1 ligne, précisez le nombre :
- 53. Ordinateur fixe - Nombre souhaité : .....
- 54. Ordinateur portable (en prêt) - Nombre souhaité : .....
- 55. Tablette (en prêt) – Nombre souhaité : .....
- 56. Liseuse (en prêt) – Nombre souhaité : .....
- 57. Autres (précisez) : .....

**Demain, mes besoins prioritaires concernant les équipements seront (indiquez les numéros - ex. n. 41, 45, 47) :**

.....

## Annexe 2 : Enquête en anglais

### Survey about renovation project of the library's reading room (Nice Mont-Gros - PHC)

#### Your needs and expectations

The library service is currently working on space renovation projects. The objective is twofold :  
1 – Firstly, to improve the long-term preservation conditions of documents, in particular heritage funds (old documents and scientific archives) ;  
2 – Secondly, to increase the number of users of the reading room through an innovative and multifunctional layout.

*The purpose of this survey is to get informed about your needs and expectations regarding this second objective in order to propose a project that meets the wishes and demands of the greatest number. Please complete all the sections.*

#### A - Your profile (data processing will be non-nominal)

Your first name and last name :

Your laboratory :  Artemis  Galilee  Geoazur  Lagrange

Your geographical location :  Nice Mont-Gros  Nice Valrose  Sophia-Antipolis

*if you choose « Nice Mont-gros », select the name of the building* :  Ateliers  CION  Maisons jumelles  Pavillon de physique  PES  PHC

Your status :

Permanent employee ( Researchers / Professors  ITA/IATOS employees  Other)

Temporary member ( Doctoral student  Post doctoral student  Temporary employee  Trainee  Visitor)

#### B - Your practice and your perception of the reading room today

##### B. 1. What do you do when you come to the reading room ?

***Please choose all the answers that are appropriate and specify at the end your most frequent uses :***

- 1. A transit place (between PHC North and PHC South, or to reach to the conference room)
- 2. Individual work
- 3. Work in group
- 4. Reading of scientific journals, newspapers
- 5. Documentary research work
- 6. Consultation of documents
- 7. Borrowing of items
- 8. Internet surfing
- 9. Printing, scanning, photocopying
- 10. Binding of documents
- 11. Use of WiFi
- 12. a meeting place, a place to exchange ideas, a place for friendly interaction
- 13. Other (please specify) : .....

Today the main uses are (indicate the numbers - example : n. 1, 4, 8) : .....

**B.2. Today, what are the main advantages and disadvantages of the configuration of the reading room ?**

***In each category, Please tick the answer that appropriate for you (Is it an advantage or a disadvantage ?)***

<b><u>General feeling / General impression</u></b>	<b>Advantage</b>	<b>Disadvantage</b>
Individual office space		
Work in group space		
Relaxation space		
Binding space (at the entrance)		
Reprographic space (at the entrance)		
Carpet		
Brightness (natural lighting levels)		
Lighting system (artificial lighting levels)		
Temperature (in general)		
<b><u>Layout and equipment :</u></b>	<b>Advantage</b>	<b>Disadvantage</b>
Fixed desktop		
Fixed shelves		
Fixed partition		
Binding material		
Internet Cables		
Visible electric cables (on the ground)		
<b><u>The collections :</u></b>	<b>Advantage</b>	<b>Disadvantage</b>
Self-service access to the recent collections		
Self-service access to borrow / return library's items		

**C – Your wishes and needs for a more attractive reading room in the future**

**C.1. A multi-functional space : for what ?**

***Tick any appropriate answer and precise at the end your priority needs :***

- 14. Providing an individual desk for visitors. Which visitors ? :  students  trainee  other (specify) : .....  
 - approximate number per year : .....  
 - peak periods (circle the answer) : January - February - March - April - May - June - July - August - September - October - November - December
- 15. Working in group, organizing workshop
- 16. Documenting on the spot or borrowing documents from the library or the archives
- 17. Photocopying, binding, printing or scanning documents
- 18. Organizing party after thesis defence
- 19. Organizing receptions
- 20. Organizing meetings
- 21. Organizing trainings
- 22. Organizing exhibitions
- 23. Exchanging, meeting colleagues
- 24. Other uses (specify) :

**Tomorrow, my priority needs for a multi-functional space ((indicate the numbers - example : n. 14, 15, 23) : .....**

## C.2. What improvements would you like?

### C.2.1. About room layout and space in general

Tick any appropriate answer and precise at the end your priority needs :

- 25. A room with modular equipment
- 26. Increase the number of individual offices (4 at present) - Desired number : .....
- 27. Location of the individual offices : Which side ? :  cliff view  sea view
- 28. Increase of the group workspace (8 seats currently) - Seating capacity : .....
- 29. Location of the group workspace : Which side ? :  cliff view  sea view
- 30. Reprographic space at the entrance - if not, where ? : .....
- 31. A binding space at the entrance - if not, where ? : .....
- 32. A relaxing space - Which side ? :  close to the meeting room  close to the entrance
- 33. An individual desktop computer devoted to the consultation of library documents
- 34. Replacing carpet
- 35. Painting work
- 36. Window sealing system
- 37. An exhibition space (climbing stairs, entrance to the library) :  internally  externally
- 38. An elevator allowing access to the room for persons with disabilities (in the entrance to the library)
- 39. A space dedicated to teaching materials
- 40. Other (specify) : .....

**Tomorrow, my priority needs for space in general (indicate the numbers - example : n. 29, 32,35) :** .....

### C.2.2. EQUIPMENTS

Tick any appropriate answer and precise at the end your priority needs :

- 41. An online booking system for the individual offices (like other OCA halls)
- 42. individual secured storage boxes at the entrance of the room
- 43. A blackboard (as the existing one) - if not, specify : .....
- 44. Air conditioning system
- 45. More electrical outlets
- 46. More wired network connections
- 47. Wifi access that covers the entire room
- 48. Binding material (as the existing one) – if not, specify : .....
- 49. Reprographic equipment (as the existing one) - if not, specify : .....
- 50. Acoustic portable room dividers to modulate interior space
- 51. Library shelves with casters to modulate interior space**
- 52. Access to the phone (1 line for the whole room) - More than 1 line, specify the quantity : .....
- 53. Desktop computer - Specify the quantity : .....
- 54. Laptop (on loan) - Specify the quantity : .....**
- 55. Tablet (on loan) - Specify the quantity : .....
- 56. E-reader tablet (on loan) - Specify the quantity : .....
- 57. Other (specify) : .....

**Tomorrow, my priority needs for equipment ((indicate the numbers - example : n. 41, 45,47) :** .....

### Annexe 3 : Résultats de l'enquête :

54 questionnaires retournés sur 124 questionnaires distribués, cela représente 43,5 % de réponses .

2 personnes ont répondu de manière totalement anonyme en ce qui concerne leur profil. Leurs réponses sont rangées dans la catégorie « non précisé »

#### A- Profil des personnes ayant répondu à l'enquête

##### A.1. Unité

Artémis	Galilée	Lagrange	Non précisé	Total
3	11	39	1	54

##### A.2. Localisation

Nice Mont Gros	Nice Valrose	Non précisé	Total
52	1	1	54

##### A.3. Bâtiment du Mont Gros

Ateliers	CION	Maisons jumelles	Pavillon de physique	PES	PHC	Non précisé	Total
0	15	3	4	9	21	1	53

##### A.4. Statut

Permanent : 49 dont :

Chercheur / Enseignant chercheur	ITA/ITRF	Autre	Total
31	17	1	49

Temporaire : 5 dont :

CDD / Contractuel	Etudiants en master	Post Doc	Stagiaire	Thésard	Visiteurs scientifiques	Total
2	0	1	0	2	0	5

## B- Pratique salle de lecture aujourd'hui

### B.1. Que faites-vous quand vous venez dans la la salle de lecture aujourd'hui ?

<b>Tous les usages de la salle de lecture aujourd'hui :</b>	<b>Nombre de réponses</b>	<b>Classement de tous les usages en fonction du nombre de réponses</b>
1. Lieu de passage (entre PHC Nord et Sud ou pour me rendre dans la salle de réunion)	43	1
7. Emprunts de document	31	2
4. Lecture de revues scientifiques, de la presse	25	3
6. Consultation de Documents	23	4
3. Travail en groupe	22	5
12. Point de rencontre, d'échange, lieu de convivialité	17	6
5. Recherches documentaires	11	7
11. Utilisation du Wifi	10	8
2. Travail individuel	8	9
9. Impressions/photocopies/scans	6	10
10. reliure	5	11
8. Consultation internet	3	12
13. Autre (préciser) :		
Saluer, voir les bibliothécaires	2	13
Dépannage	1	14 (2 ex aequo)
Visite de la bibliothèque par des groupes	1	14 (2 ex aequo)

**Précision : Mes usages actuels les plus fréquents de la salle de lecture :**

<b>Mes usages les plus fréquents :</b>	<b>Nombre de réponses</b>	<b>Classement des usages les plus fréquent en fonction du nombre de réponses</b>
<b>1. Lieu de passage (entre PHC Nord et Sud ou pour me rendre dans la salle de réunion)</b>	<b>27</b>	<b>1</b>
<b>7. Emprunts de documents</b>	<b>18</b>	<b>2</b>
<b>4. Lecture de revues scientifiques, de la presse</b>	<b>15</b>	<b>3</b>
<b>6. Consultation de Documents</b>	<b>11</b>	<b>4</b>
<b>3. Travail en groupe</b>	<b>10</b>	<b>5</b>
<b>12. Point de rencontre, d'échange, lieu de convivialité</b>	<b>7</b>	<b>6</b>
<b>5. Recherches documentaires</b>	<b>6</b>	<b>7</b>
<b>2. Travail individuel</b>	<b>4</b>	<b>8</b>
<b>11. Utilisation du Wifi</b>	<b>2</b>	<b>9</b>
<b>9. Impressions/photocopies/scans</b>	<b>1</b>	<b>10 (2 ex aequo)</b>
<b>10. reliure</b>	<b>1</b>	<b>10 (2 ex aequo)</b>
<b>8. Consultation internet</b>	<b>0</b>	
<b>13. Autre (préciser) :</b>	<b>0</b>	



## B.2. Quels sont pour vous les principaux avantages et inconvénients de la configuration actuelle

### B.2.1. Impression générale

Impression générale : principaux avantages et inconvénients de la configuration actuelle :	Avantage	Inconvénient	Nombre de personne qui se prononce sur la question	Nombre de personne qui ne se prononce pas	Classement des avantages selon le nombre de réponse	Classement des inconvénients selon le nombre de réponse
Luminosité (extérieure, naturelle)	40	1	41 / 54	13/54	1	8 (2ex aequo)
Espace travail en groupe	35	2	37 / 54	17/54	2	6 (2ex aequo)
Espace détente	31	3	35/54	19/54	3	3 (3 ex aequo)
Espace reliure à l'entrée	26	4	27/54	27/54	4	8 (2ex aequo)
Espace bureau individuel	24	17	41 / 54	13/54	5	1
Espace reprographie à l'entrée	22	2	24/54	30/54	6	6 (2ex aequo)
Température (en général)	19	4	23/54	31/54	7 (2 ex aequo)	3 (3 ex aequo)
Eclairage (système)	19	4	23/54	31/54	7 (2 ex aequo)	3 (3 ex aequo)
Moquette	12	13	25/54	29/54	9	2

### B.2.2. Agencement et équipement

Agencement et équipement : principaux avantages et inconvénients de la configuration actuelle :	Avantage	Inconvénient	Nombre de personne qui se prononce sur 1 question	Nombre de personne qui ne se prononce pas	Classement des avantages en fonction du nombre de réponses	Classement inconvénients en fonction du nombre de réponses
Matériel de reliure	20	2	22/54	32/54	1	6
Câble internet	18	5	23/54	31/54	2	5
Bureau fixe	16	7	23/54	31/54	3	3
Etagère fixe	15	6	21/54	33/54	4	4
Cloison fixe	11	9	20/54	34/54	5	2
Câbles électriques (sol)	4	21	25/54	29/54	6	1

### B.3 Les collections

Les collections : principaux avantages et inconvénients du système actuel :	Avantage	Inconvénient	Nombre de personne qui se prononce sur la question	Nombre de personne qui ne se prononce pas sur la question	Classement des avantages en fonction du nombre de réponses	Classement inconvénient en fonction du nombre de réponses
Libre accès aux collections récentes	40	0	40/54	14/54	1	1
Prêt / Retour libre	39	2	41/54	13/54	2	2

## C – VOS SOUHAITS ET BESOINS POUR UNE SALLE DE LECTURE PLUS ATTRACTIVE DEMAIN

### C.1 DEMAIN, UN ESPACE MULTIFONCTIONNEL POUR QUEL USAGE ?

Usages	Nombre de réponses	Classement par ordre croissant en fonction du nombre de réponses
16. Consulter sur place ou emprunter des documents	43	1
15. Travailler en groupe	33	2
23. Echanger, se rencontrer	29	3
14. Offrir un espace individuel de travail pour les visiteurs	28	4
20. Organiser des réunions	24	5
17. Photocopier, relier, scanner	18	6
22. Organiser des expos dans l'entrée	14	7
21. Organiser des formations	8	8
18. Organiser des pots de thèses	6	9
19. Organiser des réceptions	4	10
20. Autre : garder 1 espace calme, propice à la concentration	1	11

### Précision 1 - Demain mes priorités concernant l'utilisation de la salle

Usages	Nombre de réponses	Classement en fonction du nombre de réponses
16. Consulter sur place ou emprunter des documents	25	1
23. Echanger, se rencontrer	17	2
15. Travailler en groupe	14	3
14. Offrir un espace individuel de travail pour les visiteurs (voir précision 2 ci-dessous)	13	4
20. Organiser des réunions	11	5
17. Photocopier, relier, scanner	9	6
22. Organiser des expos dans l'entrée	2	7 (2 ex aequo)
21. Organiser des formations	2	7 (2 ex aequo)
24. Autre : garder 1 espace calme, propice à la concentration	1	9
18. Organiser des pots de thèses	0	10 (2 ex aequo)
19. Organiser des réceptions	0	10 (2 ex aequo)

### Précision 2 - Période d'affluence concernant l'espace bureau individuel (nombres de réponses)

JANV	FEV	MARS	AVRIL	MAI	JUIN	JUILLET	Août	SEPT	OCT	NOV	DEC
3	4	5	9	11	9	5	1	2	2	2	1

## C.2. DEMAIN, QUELLES AMELIORATIONS SOUHAITERIEZ VOUS, ?

### C.2.1 Demain, améliorations souhaités concernant l'espace

Améliorations souhaitées concernant l'espace	Nombre de réponses	Classement en fonction du nombre de réponses
34. Remplacement de la moquette	27	1
36. Etanchéité des fenêtres	26	2
25. une salle avec équipement modulable	21	3
33. Poste individuel dédié à la consultation du catalogue	17	4

<b>39. Un espace dédié aux ouvrages d'enseignement</b>	<b>16</b>	<b>5</b>
<b>38. Ascenseur pour permettre l'accès de la salle aux personnes en situation de handicap (dans l'entrée)</b>	<b>14</b>	<b>6 (2 ex aequo)</b>
<b>35. Travaux de Peinture</b>	<b>14</b>	<b>6 (2 ex aequo)</b>
<b>32. Espace détente proche entrée (voir ci-dessous précision 7)</b>	<b>13</b>	<b>8</b>
<b>37. Un espace d'exposition (montée de l'escalier, entrée de la bibliothèque) : sans précision du type (en interne ou en externe) (voir ci-dessous précision 10)</b>	<b>11</b>	<b>9</b>
<b>29. Espace groupe - côté mer (voir ci-dessous précision 4)</b>	<b>9</b>	<b>10 (3 ex aequo)</b>
<b>32. Espace détente proche salle de réunion</b>	<b>9</b>	<b>10 (3 ex aequo)</b>
<b>30. Espace reprographie à l'entrée (voir ci-dessous précision 8)</b>	<b>9</b>	<b>10 (3 ex aequo)</b>
<b>27. Lieu d'implantation des bureaux individuels : côté falaise (voir ci-dessous précision 6)</b>	<b>8</b>	<b>13</b>
<b>37. Un espace d'exposition (montée de l'escalier, entrée de la bibliothèque) : en interne (voir ci-dessous précision 10)</b>	<b>7</b>	<b>14 (2 ex aequo)</b>
<b>31. Espace reliure à l'entrée (voir ci-dessous précision 9)</b>	<b>7</b>	<b>14 (2 ex aequo)</b>
<b>29. Lieu d'implantation des de l'espace groupe : côté falaise (voir précision 4)</b>	<b>6</b>	<b>16(2 ex aequo)</b>
<b>28. Augmentation de l'espace groupe (voir ci-dessous précision 3)</b>	<b>6</b>	<b>16 (2 ex aequo)</b>
<b>27. Lieu d'implantation des bureaux individuels : côté mer (voir précision 6)</b>	<b>4</b>	<b>18</b>
<b>37. Un espace d'exposition (montée de l'escalier, entrée de la bibliothèque) : en externe (voir ci-dessous précision 10)</b>	<b>2</b>	<b>19 (2 ex aequo)</b>
<b>26. Augmentation du nombre de bureau individuel (voir ci-dessous précision 5)</b>	<b>2</b>	<b>19 (2 ex aequo)</b>

31. Autre proposition : supprimer également la moquette de la salle Michel Hénon	1	21 (3 ex aequo)
30. Espace reprographie lieu : escalier (dans ou sous ?)	1	21 (3 ex aequo)
31. Espace reliure lieu : escalier (dans ou sous ?)	1	21 (3 ex aequo)

**Précision 3 - Augmentation de l'espace groupe : taille souhaitée (sur un total de 6 réponses)**

Augmentation de l'espace groupe :	nombre de places non précisé	20 places	total
Nombre de réponses	5	1	6

**Précision 4 - Lieu d'implantation souhaité pour l'espace groupe (sur un total de 15 réponses)**

Espace groupe : lieu d'implantation souhaité :	Côté Mer	Côté Falaise	total
Nombre de réponses	9	6	15

**Précision 5 - Augmentation des bureaux individuels : taille souhaitée (sur un total de 2 réponses)**

Augmentation de l'espace individuel :	Nombre de places non précisé	5/6 places	total
Nombre de réponses	1	1	2

**Précision 6 - Lieu d'implantation souhaité pour les bureaux individuels (sur un total de 12 réponses)**

<b>Espace bureau individuel : lieu d'implantation souhaité :</b>	<b>Côté Mer</b>	<b>Côté Falaise</b>	<b>total</b>
<b>Nombre de réponses</b>	<b>4</b>	<b>8</b>	<b>12</b>

**Précision 7 - Lieu d'implantation souhaité pour l'espace détente (sur un total de 22 réponses)**

<b>Espace groupe : lieu d'implantation souhaité :</b>	<b>Proche entrée</b>	<b>Proche salle de réunion</b>	<b>total</b>
<b>Nombre de réponses</b>	<b>13</b>	<b>9</b>	<b>22</b>

**Précision 8 - Lieu d'implantation souhaité pour l'espace reprographie (sur un total de 10 réponses)**

<b>Espace reprographie : lieu d'implantation souhaité :</b>	<b>A l'entrée</b>	<b>Autre : escalier</b>	<b>total</b>
<b>Nombre de réponses</b>	<b>9</b>	<b>1</b>	<b>10</b>

**Précision 9 - Lieu d'implantation souhaité pour l'espace reliure (sur un total de 10 réponses)**

<b>Espace reliure : lieu d'implantation souhaité :</b>	<b>A l'entrée</b>	<b>Autre : escalier</b>	<b>total</b>
<b>Nombre de réponses</b>	<b>7</b>	<b>1</b>	<b>8</b>

**Précision 10 - Type d'exposition souhaitée (sur un total de 20 réponses)**

Type d'exposition souhaitée :	Type non précisé	Expo en interne	Expo en externe	total
Nombre de réponses	11	7	2	20

**Précision 11 - Demain mes priorités concernant l'espace**

Améliorations souhaitées En priorité concernant l'espace :	Nombre de réponses	Classement en fonction du nombre de réponses
34. Remplacement de la moquette	9	1 (2 ex aequo)
33. Poste individuel dédié à la consultation du catalogue	9	1 (2 ex aequo)
38. Ascenseur pour permettre l'accès de la salle aux personnes en situation de handicap (dans l'entrée)	7	3 (2 ex aequo)
25. une salle avec équipement modulable	7	3 (2 ex aequo)
35. Travaux de Peinture	5	5 (2 ex aequo)
32. Espace détente proche entrée	5	5 (2 ex aequo)
39. Un espace dédié aux ouvrages d'enseignement	4	7 (3 ex aequo)
36. Etanchéité des fenêtres	4	7(3 ex aequo)
32. Espace détente proche salle réunion	4	7(3 ex aequo)
29. Lieu d'implantation des de l'espace groupe : côté mer	3	10 (2 ex aequo)
30. Espace reprographie à l'entrée	3	10 (2 ex aequo)
31. Espace reliure à l'entrée	2	12 (3 ex aequo)
28. Augmentation de l'espace groupe	2	12 (3 ex aequo)
27. Lieu d'implantation des bureaux individuels : côté falaise	2	12 (3 ex aequo)
29. Lieu d'implantation des de l'espace groupe : côté falaise	1	14 (7 ex aequo)
37. Un espace d'exposition (montée de l'escalier, entrée	1	14 (7 ex aequo)

de la bibliothèque ) : sans précision du type		
37. Un espace d'exposition (montée de l'escalier, entrée de la bibliothèque ) : en interne	1	14 (7 ex aequo)
40. Autre réponse : isolation de la salle	1	14 (7 ex aequo)
40. Autre réponse : pouvoir réfléchir, lire tranquillement	1	14 (7 ex aequo)
40. Autre réponse : pas de besoin prioritaire la configuration actuelle me convient	1	14 (7 ex aequo)
40. Autre réponse : besoin de continuer à avoir accès aux revues non accessibles en ligne	1	14 (7 ex aequo)
27. Lieu d'implantation des bureaux individuels : côté mer	0	21 (2 ex aequo)
26. Augmentation du nombre de bureau individuel	0	21 (2 ex aequo)

### C.2.2 Demain, améliorations souhaités concernant l'équipement

Améliorations souhaitées	Nombre de réponses	Classement en fonction du nombre de réponses
47. wifi dans toute la salle	32	1
41. système de réservation en ligne des bureaux individuels	24	2
50. Cloisons acoustiques mobiles pour moduler l'espace	17	3
43. Un tableau identique à l'existant	13	4
45. + de prises électriques	12	5 (2 ex aequo)
46. + de réseau avec fil	12	5 (2 ex aequo)
49. Matériel de reprographie identique à l'existant	11	7
44. Climatisation	10	8
42. Consignes, casiers de dépôts individuels à l'entrée de la salle	9	9 (2 ex aequo)
48. Matériel de reliure identique à l'existant	9	9 (2 ex aequo)
51. Rayonnage mobile pour moduler l'espace	8	11
52. Accès téléphone 1 ligne	7	12



<b>53. Ordinateur fixe nombre : sans précision de quantité</b>	<b>4</b>	<b>13 (2 ex aequo)</b>
<b>56. Liseuse nombre : sans précision de quantité</b>	<b>4</b>	<b>13 (2 ex aequo)</b>
<b>55. tablette en prêt nombre : non précisé</b>	<b>3</b>	<b>14</b>
<b>53. Ordinateur fixe nombre : 1</b>	<b>2</b>	<b>15</b>
<b>53. Ordinateur fixe nombre : 2</b>	<b>1</b>	<b>16 (12 ex aequo)</b>
<b>53. Ordinateur fixe nombre : 3</b>	<b>1</b>	<b>16 (12 ex aequo)</b>
<b>53. Ordinateur fixe nombre : 10</b>	<b>1</b>	<b>16 (12 ex aequo)</b>
<b>53. Ordinateur portable nombre : 1</b>	<b>1</b>	<b>16 (12 ex aequo)</b>
<b>53. Ordinateur portable nombre : 4</b>	<b>1</b>	<b>16 (12 ex aequo)</b>
<b>52. Accès téléphone 2 lignes</b>	<b>1</b>	<b>16 (12 ex aequo)</b>
<b>55. tablette en prêt nombre : 1</b>	<b>1</b>	<b>16 (12 ex aequo)</b>
<b>55. tablette en prêt nombre : 10</b>	<b>1</b>	<b>16 (12 ex aequo)</b>
<b>56. Liseuse nombre : 10</b>	<b>1</b>	<b>16 (12 ex aequo)</b>
<b>57. Autre : réservation en ligne de l'espace groupe</b>	<b>1</b>	<b>16 (12 ex aequo)</b>
<b>43. Un tableau différent de l'existant : paperboard / réunion</b>	<b>1</b>	<b>16 (12 ex aequo)</b>
<b>43. Un tableau différent de l'existant : tableau électronique avec vidéo</b>	<b>1</b>	<b>16 (12 ex aequo)</b>
<b>48. Matériel de reliure différent de l'existant</b>	<b>0</b>	
<b>49. Matériel de reprographie différent de l'existant</b>	<b>0</b>	

## Précision 12 - Demain mes priorités concernant l'équipement

Améliorations souhaitées en priorité concernant l'équipement :	Nombre de réponses	Classement en fonction du nombre de réponses
47. wifi dans toute la salle	16	1
41. système de réservation en ligne des bureaux individuels	14	2
50. Cloisons acoustiques mobiles pour moduler l'espace	7	3
43. Un tableau identique à l'existant	4	4 (4 ex aequo)
44. Climatisation	4	4 (4 ex aequo)
45. + de prises électriques	4	4 (4 ex aequo)
46. + de réseau avec fil	4	4 (4 ex aequo)
48. Matériel de reliure identique à l'existant	3	8 (2 ex aequo)
49. Matériel de reprographie identique à l'existant	3	8 (2 ex aequo)
42. Consignes, casiers de dépôts individuels à l'entrée de la salle	2	10 (3 ex aequo)
51. Rayonnage mobile pour moduler l'espace	2	10 (3 ex aequo)
52. Accès téléphone 1 ligne	2	10 (3 ex aequo)
43. Un tableau différent de l'existant : paperboard / réunion	1	13 (7 ex aequo)
53. Ordinateur fixe nombre : 1	1	13 (7 ex aequo)
53. Ordinateur fixe nombre : 3	1	13 (7 ex aequo)
53. Ordinateur portable nombre : 4	1	13 (7 ex aequo)
55. Tablette nombre : sans précision de quantité	1	13 (7 ex aequo)
56. Liseuse nombre : sans précision de quantité	1	13 (7 ex aequo)
57. Autre : réservation en ligne de l'espace groupe	1	13 (7 ex aequo)

**Annexe 4 : Première estimation du coût du mobilier hors pose et frais de livraison  
(14651,97 HT)**

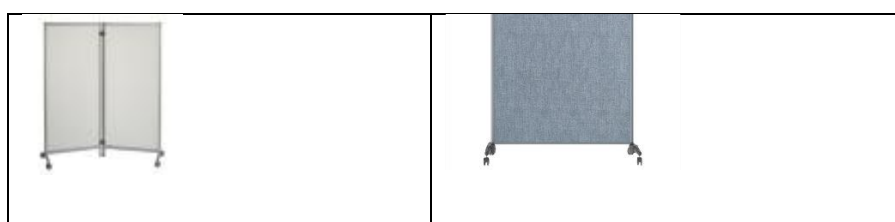
**1 - Etagères Modèle Caréa couleur hêtre chez Borgeaud (prix catalogue 2015 p.30-35 / prévoir une demande de devis réactualiser))**

Modèle Caréa	Q	PU	TOTAL
<b>Couleur hêtre avec tablettes blanches</b>			
Structure départ	4	959,81	3839,24
Rayonnage double face H 1,51 m / L 0,951 m / P 0,29 m			
Structure suivante	2	732,16	1464,32
Rayonnage double face H 1,51 m / L 0,906 m / P 0,29 m			
Tablettes à livre couleur blanche	48	44,59	2140,32
Socle sur roulettes pour rayonnage double face	4	343,07	1372,28
Pour 2 rayonnages			
Socle sur roulettes pour rayonnage double face	2	189,83	379,66
Pour 1 rayonnage			
Porte titre frontal	4	35,36	141,44
<b>TOTAL</b>			<b>9337,26</b>



## 2 – Cloisons mobiles

	Q	PU	TOTAL
Cloisons mobiles sur roulette (ex modèle <u>DEMCO</u> 1,70 (H) x0,76 (L) x 0,44 (P))	2	395 (lot de 2)	790
Cloisons acoustiques mobile bi-office 150x100 (Lyreco)	6	497,17	2983,02
<b>Total</b>			<b>3773,02</b>



## 3 – Autres équipements

	Q	PU	TOTAL
1 meuble informatique mobile (pour accueillir le poste informatique réservé à la bibliothèque) (ex. modèle <u>manutant</u> larg. 60 cm)	1	235	235
1 table ronde diamètre 1 m x 1 m (ex modèle Excellens Bruneau (2017))	1	305	305
Chaises (ex Pack chaise conférence bruneau 2017)	5 (besoin)	185 (pack 4 + 2 offert)	185
<b>TOTAL</b>			<b>725</b>



**4 – Réaménagement entrée (pour ranger matériel de reliure + vestiaire casiers individuels )**

<p><b>Meuble machine à café</b>  <b>(vente-directe pme.com) (largeur 100 cm</b></p> <p><b>Forme de meuble comprenant un plateau + rangement pour faire la reliure</b></p>	<p><b>1</b></p>	<p><b>493,48</b></p>	<p><b>493,48</b></p>
<p><b>Vestiaire 6 Casiers bois blanc (vente-directe pme.com) (largeur 80 cm</b></p>	<p><b>1</b></p>	<p><b>323,21</b></p>	<p><b>323,21</b></p>
<p><b>TOTAL</b></p>			<p><b>816,69</b></p>
